

Características de la agricultura y la ganadería de Argentina

En buena parte de la región pampeana existen establecimientos de distinto tamaño que producen cultivos de cosecha anual, en condiciones de **secano** (agricultura sin riego) y en forma **extensiva**, una forma de producción en la que se opta por el cultivo de grandes extensiones de tierra. Bajo estas condiciones se producen **cereales**, como el trigo, el maíz y el sorgo granífero; **oleaginosas**, como la soja, el girasol y el lino.



La ganadería se realiza bajo el sistema de producción **extensivo** y su especialidad es la cría y engorde de ganado vacuno sobre **pasturas naturales y artificiales**. Se obtienen carnes y leche de buena calidad. También se crían otros ganados, como el porcino, por su carne. Hay que destacar que en los últimos años se está dando la aparición de ganado vacuno engordado a **feet lot**, o sea criado en corrales, con alimentos provistos por el hombre.

La agricultura es una de las principales actividades del país. Abastece al mismo y el excedente se exporta (ejemplo: los cereales, centrados en el maíz, la soja, el trigo y el sorgo). El arroz y la cebada producida principalmente para el consumo nacional. Con una superficie total de alrededor de 210.000 km², la producción anual de cereales es de alrededor de 108 millones de toneladas.

La actividad agrícola es uno de los pilares fundamentales de la economía argentina; el extenso territorio y la variedad climática existente, permiten una gran distribución de los cultivos.

La región agrícola más importante es la Pampa oriental y el Sur de la Mesopotamia, con clima y suelos favorables para el cultivo de cereales, oleaginosos, forrajeros,

frutales y hortalizas.

En otras áreas se presentan condiciones favorables para los cultivos tropicales, existiendo también grandes zonas donde la agricultura sólo es posible con ayuda de riego artificial, utilizándose las tierras para cultivos de alto valor, como frutales y hortalizas; esto ocurre en los oasis existentes en las áridas provincias cuyanas, del Noroeste y en la zona patagónica.

En la actividad agrícola predomina el cultivo de cereales, en los que sobresalen el trigo, con una producción de 9 millones de toneladas para el período 1995/96 y el maíz, con una producción de 12 millones de toneladas para el mismo ciclo, los que se realizan primordialmente en la denominada llanura pampeana aunque, de acuerdo al tipo de cultivo, la zona se amplía hacia el Oeste y el Norte, siendo las provincias más productoras Buenos Aires, Santa Fe, Córdoba, La Pampa, Entre Ríos y San Luis.

Los cultivos de arroz se centralizan en el Noreste, en Corrientes, Entre Ríos, Chaco, Formosa y Santa Fe y en el Noroeste, en Salta, Jujuy y Tucumán. Además de los mencionados, otros cultivos de cereales que se efectúan en nuestro país son: sorgo granífero, avena, cebada cervecera, centeno, mijo y alpiste.

Los cultivos industriales son muy diversos, encontrándose oleaginosos comestibles, oleaginosos industriales, textiles, plantas estimulantes y otros cultivos susceptibles de industrialización.

En general, en la región pampeana se presentan los cultivos de girasol (con una producción total de 5,5 millones de toneladas para el ciclo 1995/96), maní y lino; en el Noreste del país los de algodón, yerba mate, té, tabaco y tung; en el Noroeste principalmente caña de azúcar, tabaco y vid, y en la zona central y Oeste, donde prevalecen los cultivos bajo riego: olivos y vides.

Cabe consignar que la producción de cereales y oleaginosos en el ciclo 1995/1996, sería de unas 43 millones de toneladas, correspondiendo 24 millones a los primeros (trigo, maíz y sorgo) y 19 millones a los oleaginosos (soja, girasol y otros).

Debe mencionarse el gran avance que tiene la difusión de algunos cultivos industriales no tradicionales, como son la soja y el café. La soja ha desplazado de su área a cultivos como el maíz y el trigo, obteniéndose cosechas espectaculares por su alto rendimiento, que produce excedentes exportables muy significativos, concentrándose su producción en las provincias de Santa Fe, Córdoba y Buenos Aires. El área sembrada alcanza casi 6 millones de hectáreas, con una producción estimada para el período 1995/1996 de 12,5 millones de toneladas.

El café encuentra sus mejores zonas ecológicas en el extremo Norte de la provincia de Salta y en las sierras del centro de la provincia de Misiones, aunque también se están realizando cultivos experimentales en la provincia de Tucumán. Si bien su producción

es ínfima en relación al consumo nacional, este incipiente cultivo puede llegar a cubrir gran parte de las necesidades de café en nuestro país, evitando así la fuerte erogación de divisas que significa su importación.

Los cultivos forrajeros, íntimamente ligados a la actividad ganadera, prevalecen en la región pampeana, sobresaliendo los cultivos de alfalfa, sorgo y cebada forrajera.

La producción hortícola tiene, dentro del país, numerosos centros de localización, principalmente las áreas cercanas a los grandes centros de consumo, especialmente en las provincias de Buenos Aires y Santa Fe, aunque también se los realiza en áreas más alejadas como Mendoza, Río Negro, Salta, Santiago del Estero y Formosa.

Fundamentalmente los cultivos son los de papa, tomate, zapallo, pimiento, cebolla, ajo y batata. seguidos por espárragos, alcauciles, arvejas, melones y sandías, entre otros.

La producción de frutas es de considerable importancia en nuestro país. La diversidad de climas existente permite el cultivo de frutales tropicales, subtropicales y de clima templado. Las principales plantaciones corresponden a los cítricos, los frutos de pepita como manzana pera o membrillo y los de carozo como durazno, ciruela, damasco, cerezas y guindas.

Ha cobrado significativa importancia en los últimos años, la producción de bananas, que se realiza en Formosa y Salta. De las frutas secas, se destaca el nogal, cuyas plantaciones más importantes se encuentran en Catamarca, Mendoza y La Rioja, realizándose también en esta última provincia, cultivos de dátiles.

También es notable la floricultura, el 90 % de la cual se ubica en la Pampa húmeda, en pequeñas parcelas de alta productividad, sobresaliendo los cultivos de claveles, gladiolos y rosas, entre otros.

Oleaginosas

Las oleaginosas llegaron a ser importante ya que su precio internacional aumentó durante el siglo XX. De los aproximadamente 52 millones de toneladas producidas anualmente, alrededor del 92% son soja y el 7% son semillas de girasol. La superficie total cultivada de semillas oleaginosas es de alrededor de 41.000 km².

El cultivo de las oleaginosas en Argentina se ha destacado desde el siglo XX, cuando el país era exportador principal del mundo de lino (linaza). El colapso de ese mercado en la década de 1930 y cualidades del cultivo del suelo, sin embargo, puso fin a su posición dominante en el sector.

Soja

Las primeras plantaciones de soja en Argentina se hicieron en 1862, pero no encontraron eco en los productores agrícolas de aquellos años. En 1925, el ministro de Agricultura Tomás Le Breton, introdujo nuevas semillas de soja desde Europa y trató de difundir su cultivo, conocido en esa época entre los agrónomos del Ministerio como «arveja peluda» o «soja hispida». Hacia 1956 en la Argentina no se conocían aún los aspectos básicos de la soja como cultivo. Los fracasos en la implantación hicieron que fuese considerada para esa época como cultivo “tabú”. La primera vez que Argentina exportó soja fue el 5 de julio de 1962, a través del buque «Alabama», que partió en esa fecha llevando en su interior 6.000 toneladas con destino a Hamburgo. Su producción se incrementó notoriamente en los años 70 hasta alcanzar una producción de 55.500.000 toneladas en la campaña 2013/14 y en la campaña 2014/15 de 60.800.000 toneladas con una superficie cosechada de 19,1 millones de hectáreas. La Argentina es el tercer productor mundial de este grano, el primer exportador mundial de aceite de soja y el segundo de harina de soja. La soja representa el rubro de exportación de mayor incidencia en el Producto Bruto Agropecuario del país, y el mayor generador de divisas. Actualmente el cultivo de soja ocupa una amplia zona ecológica que se extiende desde los 23° (en el extremo norte del país) a los 39° de latitud sur, concentrándose principalmente en la Región Pampeana. Santa Fe, Córdoba y Buenos Aires representan las provincias de dicha región con mayor producción por área sembrada y magnitud de rendimientos.

Cebada y arroz

A partir del comienzo del siglo XXI hubo un notable crecimiento en el sector agropecuario también se vio replicado en cultivos menores, como el arroz y la cebada, que alcanzaron producciones cercanas a las 2 millones de toneladas en el primer caso, y de 5 millones en el segundo

Los actores sociales en la actividad agropecuaria

En las cadenas de valor de la actividad agropecuaria participan numerosos actores sociales. Entre ellos se distinguen:

• **Los productores**, que pueden ser:

- **propietarios**, que trabajan su tierra en forma directa o son rentistas, es decir, dan a trabajar a terceros a través de contratos. Esta modalidad creció sobre todo en la última década en las tierras sembradas con cereales y oleaginosas que fueron arrendadas por grandes capitales financieros como los *pools* de siembra. De esta manera gran cantidad de pequeños productores tradicionales que cada campaña tenían el riesgo de perder la cosecha o que baje el precio internacional de la misma, se retiraron de los campos y se volvieron rentistas;

- **arrendatarios**, que son los que alquilan y trabajan las tierras de los rentistas cuya retribución generalmente es una renta fija en el valor de la cosecha.

• **Los contratistas** pueden ser:

- **tanteros**, que arriendan campos de terceros. En algunos casos pueden ser propietarios que además de trabajar su tierra, explotan tierras de otros;
- **empresas que brindan servicios a terceros** de laboreo, siembra, protección de cultivos y cosecha que reciben como pago dinero, parte de la cosecha, o en ambas formas.

• **Los *pools* y los fondos comunes de inversión agrícola o pecuaria** se consolidaron en la década de 1990 y se diferencian de los productores tradicionales por su forma de actuar y producir. Están vinculados a las grandes empresas exportadoras y con las agroindustriales;

- **los *pools*** son asociaciones de productores o de empresas que pueden intervenir en todos los eslabones (siembra, cosecha, acopio y comercialización) o en parte de ellos. Pueden ser:

✓ de siembra, que realizan todo el proceso productivo,

✓ de compra, que se reúnen para adquirir los insumos con descuento,

✓ de venta, que se reúnen para negociar mejor la comercialización de la producción porque la venta de grandes volúmenes permite reducir los gastos de operatoria;

- **los fondos comunes de inversión agrícola o pecuaria** son fideicomisos financieros que invierten el capital de los fondos en alquilar campos, trabajarlos, vender las producciones y pagar a los inversores las ganancias obtenidas en la proporción correspondiente a cada cuota-parte.

• **Los acopiadores** son empresas de servicios utilizadas por los productores, se encuentran en las zonas de producción de cereales y oleaginosas, almacenan y acondicionan los granos, financian mediante créditos programas de siembra de productores, desarrollan la producción de granos en sus propios campos o a través de asociaciones con productores, reúnen las producciones y las envían a las industrias, al mercado interno o a la exportación.

• **Los corredores o *brokers*** son los intermediarios entre el vendedor y el comprador, o sea entre la oferta y la demanda de las materias primas de origen agropecuario, productos y subproductos, derivados y afines. Además asesoran sobre dichos temas.

• **Las instituciones** que tienen injerencia en la reglamentación de las operaciones como las Bolsas de Cereales de Buenos Aires, de Córdoba, de Bahía Blanca y de Entre Ríos, y la Bolsa de Comercio, entre otras.

• **Los industriales**, por ejemplo de harinas, aceites, alimentos balanceados, entre otros.

• **Los exportadores**

Además, hay otros actores que también están relacionados con esta actividad como son las empresas proveedoras de:

- semillas, fertilizantes y agroquímicos;
- maquinarias agrícolas;
- transportes.

La cadena de producción bovina

La República Argentina se destaca en el mundo no sólo por la cantidad de cabezas de ganado bovino, alrededor de 50 millones, que la posiciona entre los diez primeros países del mundo, sino principalmente por la calidad de la carne. Ello se ha logrado, entre otros motivos, por la buena genética de los animales, el estricto control sanitario y las condiciones naturales favorables del ambiente donde se desarrolla.

Por sucesivas operaciones de cruce y selección de razas bovinas se han obtenido animales destinados a ser productores de carne como las razas Shorthorn, Hereford y Aberdeen Angus; otros productores de leche como la Holando-Argentino y la Jersey; y también de doble propósito, para carne y leche como la Shorthorn y la Fleckvieh.

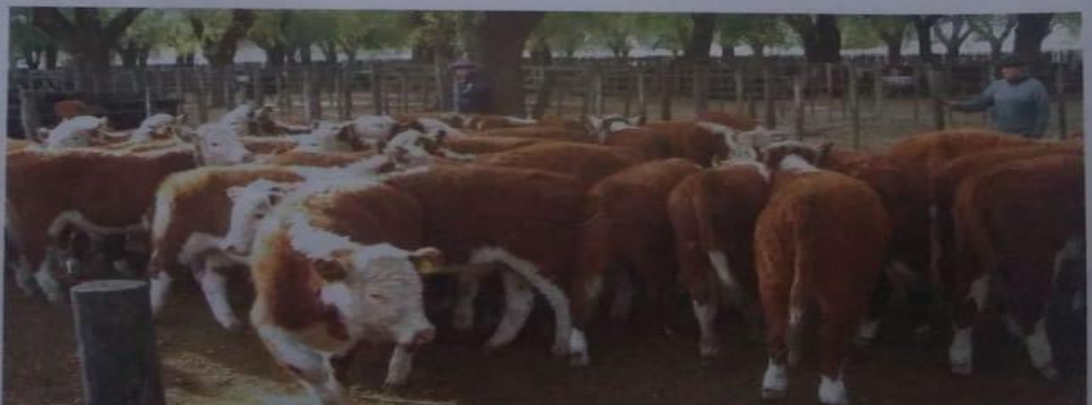
La llanura pampeana, con clima templado, es

la región más importante del país por el stock bovino. En ella los novillos finalizan su ciclo de engorde a pasto, con incrementos en su peso de hasta 1 kilogramo diario. En los últimos años en esta región por el proceso de agriculturización, especialmente por la ampliación de las áreas sembradas con soja, se redujo la superficie dedicada a la ganadería para carne por lo que se produjo el desplazamiento de este tipo de ganado hacia las regiones extra-pampeanas, especialmente al Noreste y Noroeste que con el apoyo de la genética han logrado muy buena adaptación en dichos ambientes. El bovino lechero se concentra en la región pampeana pero por el carácter perecedero de la leche también se lo cría, ya sea a campo abierto o por estabulación, en los alrededores de los grandes centros urbanos en todo el país.

El complejo económico de la carne

El sector ganadero es el primer eslabón y comprende las etapas del ganado en pie. Los agentes intervinientes son:

- **los cabañeros**, que se especializan en la obtención de reproductores que venden a los criadores;
- **los criadores**, que se dedican a la producción de terneros y novillitos;
- **los invernadores**, que se encargan de engordarlos, o sea, "terminarlos" para enviarlos a la faena. Por esta causa se encuentran en las mejores tierras, con buenas pasturas. Algunos pro-



ductores desarrollan la actividad completa, o sea la cría y la invernada, esta última la pueden hacer a campo o en *feedlots* que son establecimientos donde se hace la cría intensiva con nutrición equilibrada para producir la mayor cantidad de carne en el menor tiempo posible;

- **los productores de ciclo completo** son los exportadores tradicionales de carne fresca que desarrollan todos los eslabones del proceso: cría, frigorífico y exportación.

El sector industrial está integrado por los frigoríficos y los mataderos rurales. Esta etapa está muy regulada en el aspecto sanitario. Alrededor de las tres cuartas partes de la faena total se realiza en frigoríficos con la inspección del Servicio Nacional de Sanidad y Calidad Agroalimentaria (SENASA). Se denomina Matarife Abastecedor al que faena para sí o para terceros con destino al consumo interno y/o exportación. Por esta causa tienen matrícula de matarifes no solo los frigoríficos y abastecedores sino también algunos supermercados y dueños de carnicerías. Las cadenas de supermercados más importantes compran el ganado, lo faenan y llevan las medias reses a un frigorífico donde las despostan y distribuyen los cortes. La distribución espacial de los mismos está en relación con el poder adquisitivo de la población que compra allí.

El sector comercial lo integran los canales de venta que hacen la distribución en el mercado interno a través de los mayoristas y minoristas, y los *brokers* (agentes intermediarios o comisionistas) para la exportación.

La cuota Hilton es un cupo de exportación de carne vacuna sin hueso de alta calidad que desde 1979 la Unión Europea otorga a países productores y exportadores de carnes para que sean sus proveedores. El cupo que le otorgó a la Argentina es de 28.000 toneladas anuales. Para ello, la UE estableció que deben ser cortes de carne de vacuno procedentes de novillos, novillitos o vaquillonas que han sido alimentados exclusivamente a pasturas desde su destete, cuyo peso vivo en el momento del sacrificio no exceda los 460 kg, de calidad especiales o buenas, denominados "cortes especiales de vacuno" que estén autorizados a llevar la marca SC (*special*



Vista parcial de los corrales en el Mercado de Liniers, donde se ubica la hacienda para su posterior remate.

cuts). Los cortes que integran la cuota son: cortes enfriados y deshuesados de bife angosto, bife ancho, cuadril, lomo, nalga, bola de lomo, cuadrada y peceto.

Entre estos eslabones de la cadena productiva también intervienen otros agentes que son los intermediarios entre los productores y los frigoríficos o matarifes. Son los comisionistas y consignatarios que intervienen en los remates-ferias donde el productor envía la hacienda que es clasificada por el consignatario y vendida. Por ejemplo, el Mercado Concentrador de Hacienda de Liniers, Ciudad de Buenos Aires, que es formador y orientador de los precios ganaderos porque concentra alrededor del 20% de la faena total del país. Pasan por él entre 25.000 y 50.000 animales por semana. Este mercado ya cumplió 100 años—el primer animal se faenó en marzo de 1900—en el ex-Mercado Nacional de Hacienda de Liniers. A partir de la década del noventa, con la aplicación del modelo económico neoliberal, fue dado en concesión a la firma Mercado de Liniers S.A., que ganó la licitación y se hizo cargo del funcionamiento, el mantenimiento y la administración del mismo.

Otro de los eslabones importantes de esta cadena es el transporte ya sea el de la hacienda en pie, desde la zona de producción hasta los frigoríficos, como el transporte en frío (camiones o barcos frigoríficos) hasta los mercados consumidores interno y externo.

Actividad:

- 1- Realiza un cuadro con los actores sociales en la actividad agropecuaria.
- 2- Investiga y elabora un informe sobre el complejo cerealero y el complejo sojero en nuestro país . Tené presente no perder de vista la zona donde se produce, el rendimiento de producción, la industrialización que deviene de ellas, y las problemáticas que tiene este sector.
- 3- En relación al complejo económico de la carne : que agentes intervienen y a que se dedican cada uno. ¿ Que sucede en el sector industrial y comercial.?
- 4- Temas que vamos a desarrollar en próximas clases y en forma grupal: producción láctea- complejo productivo del arroz- complejo vitivinícola- complejo de caña de azúcar- complejo frutícola de pepita- complejo agroindustrial del algodón- complejo agroindustrial de la lana ovina.